



Plan stratégique

2024–2029





Table des matières

Qui nous sommes	2
Ce que nous faisons	4
Où nous allons	8
Priorités et objectifs stratégiques	10
1. Portée nationale	10
2. Durabilité	12
3. Équité	14

Qui nous sommes

Le Musée canadien pour les droits de la personne est l'un des musées nationaux du Canada et le premier musée du monde exclusivement consacré à l'évolution des droits de la personne, à leur avenir et à leur célébration.

Le rêve du regretté Israel Asper a inspiré les personnes du Canada aux quatre coins du pays à créer un lieu d'apprentissage, de célébration, de réflexion et de dialogue sur notre histoire commune des droits de la personne au Canada et au-delà, et à inspirer un avenir plus radieux. L'édifice emblématique du Musée, situé au cœur du continent, marque ce lieu de rassemblement sacré et traditionnel, et notre présence numérique ainsi que notre programmation en personne – à l'échelle nationale et internationale – mettent en évidence le lien entre les histoires que nous racontons et le fait de s'opposer à l'injustice. À Winnipeg, en ligne et dans les musées, les écoles et les espaces communautaires partout au Canada et ailleurs, nous invitons les gens à explorer l'idée que le respect et la compréhension des droits de la personne peuvent servir de force positive pour le changement dans le monde.

Notre mandat

Notre mandat est de créer un monde où tout le monde valorise les droits de la personne et se fait le devoir de promouvoir le respect et la dignité de chaque personne. Cette vision définit l'impact que nous souhaitons avoir dans le monde.

Notre vision

Notre vision est d'explorer les droits de la personne au Canada et ailleurs en vue d'accroître la compréhension du public à cet égard, de promouvoir le respect des autres et d'encourager la réflexion et le dialogue.



Dirigée par un conseil d'administration nommé par la ministre du Patrimoine canadien, notre équipe exceptionnelle composée du personnel, d'entrepreneurs et de bénévoles est résolument engagée en faveur des droits de la personne. Nous gérons et prenons soin des récits et des biens qui nous sont confiés, menons des recherches érudites et développons des histoires, construisons des expositions temporaires, itinérantes et numériques, élaborons et proposons des visites éducatives, des programmes et des ressources, et organisons des activités et des expériences qui ont un impact sur des millions de personnes chaque année.

Nous faisons notre travail sur les terres ancestrales des peuples Anishinaabeg, Inninewak, Anishinewak, Denesuline et Dakota Oyate, sur le territoire visé par le Traité n° 1. Ces terres sont

également le berceau et la patrie du peuple métis de la rivière Rouge. L'eau du Musée provient du lac Shoal et nous remercions les Premières Nations qui s'en occupent depuis la nuit des temps. Cette reconnaissance est le point de départ pour honorer la terre et l'eau qui nous donnent la vie, assumer notre responsabilité en tant que porte-paroles de la vérité et gardiens de la mémoire collective du Canada, reconnaître les effets persistants de la colonisation et contribuer à la réconciliation.

Les rêves sont devenus réalité, et nous avons passé nos dix premières années d'activité à vérifier nos hypothèses et à mieux comprendre notre rôle et notre impact sur les personnes qui entretiennent des relations avec nous. Alors que nous entamons notre prochaine décennie d'activité, nous réfléchissons à l'impact que nous souhaitons avoir dans la poursuite de notre vision.

**Nous proposons
des expériences
transformatrices**

Ce que nous faisons

Le fait d'ancrer notre planification dans la pensée systémique nous a permis de donner un sens à la complexité de notre mandat et de notre domaine, et nous a incités à explorer qui nous sommes, ce que nous faisons et à quoi ressemble notre succès.

Notre compréhension de notre rôle et de notre impact est désormais guidée par une théorie du changement et un cadre appelé « Notre voie vers l'avenir ». Il peut sembler audacieux de suggérer qu'un musée puisse contribuer à créer un monde où tout le monde valorise les droits de la personne et se fait le devoir de promouvoir le respect et la dignité de chaque personne. Pourtant, en cartographiant notre travail et la manière dont chaque activité est liée à une autre, nous avons constaté que c'est exactement ce que nous faisons : lorsque nous établissons des relations, faisons connaître des histoires qui inspirent l'action, proposons des expériences transformatrices, soutenons et mettons en pratique des principes liés aux droits de la personne et communiquons ce que nous apprenons, nos actions se transforment en résultats, et nos résultats ont un impact.

Notre impact contribue à faire de notre vision une réalité. À chaque visite, activité, programme et clic, nous pouvons constater comment nous contribuons à créer un monde où tout le monde valorise les droits de la personne et se fait le devoir de promouvoir le respect et la dignité de chaque personne.



An abstract graphic featuring several irregular, rounded shapes in blue, grey, orange, and green. Some shapes are solid colors, while others are green outlines. The shapes are scattered across the page, with some overlapping. Three text blocks are connected to the shapes by thin grey lines. A horizontal grey line is positioned above the rightmost text block, and another horizontal grey line is positioned below the bottom-most text block. At the very bottom of the page, there is a wavy grey line.

**Nous mettons
l'accent sur
les relations**

**Nous soutenons
et mettons en
pratique des
principes relatifs
aux droits de
la personne**

**Nous faisons
connaître des
histoires qui
inspirent l'action**

Nous mettons l'accent sur les relations

Nos relations – avec l'eau et la terre, avec notre équipe et nos partenaires, et avec tous les êtres vivants – sont au cœur de notre action. Notre reconnaissance du lien entre ces relations et notre mandat s'inspire des modes de connaissance, d'être et de faire autochtones, ainsi que de la pensée systémique, et constitue un acte intentionnel de décolonisation.

Notre vision n'est pas réalisable par le Musée seul, et le travail de promotion des droits de la personne se fait dans un écosystème diversifié de personnes bâtisseuses et visionnaires, de personnes qui bouleversent le statu quo et agissent sur la ligne de front, de guides et de personnes guérisseuses. Notre rôle est de raconter des histoires et d'inspirer par la réflexion et le rapprochement, mais nous devons rester en relation avec l'ensemble, en appréciant les rôles joués par les autres et en faisant preuve de réciprocité et de responsabilité à l'égard de toutes les personnes qui nous aident à jouer notre rôle. Nous mettons l'accent sur les relations en tant qu'étape essentielle pour progresser vers notre vision, ce qui nous permet de construire une communauté de personnes profondément engagées pour représenter le Musée canadien pour les droits de la personne au Canada et ailleurs.

Nous proposons des expériences transformatrices

Comprendre les droits de la personne est un parcours. Nous accueillons les personnes qui entreprennent un parcours susceptible de transformer leur façon de voir le monde qui les entoure. Nous faisons participer les gens à des expériences qui les amènent à comprendre, à réfléchir, à faire preuve d'empathie, à se donner les moyens d'agir et, toujours, à passer à l'action de la manière qui leur convient le mieux.

Nous facilitons une transformation dans la vie d'innombrables personnes et communautés en proposant des visites interprétées et des programmes éducatifs, sur place et en ligne. Nous louons nos locaux ou les mettons à la disposition des communautés, et nous familiarisons les personnes présentes avec nos contenus sur les droits de la personne. Notre équipe et les partenaires avec lesquels nous travaillons pour recueillir et faire connaître des histoires évoluent ensemble, dans le cadre de notre travail en tant que musée.



Nous faisons connaître des histoires qui inspirent l'action

La présentation d'histoires est un moyen essentiel d'inciter les gens à s'informer sur les droits de la personne. Nous devons sélectionner et présenter des histoires en fonction de la diversité des expériences vécues par les gens au Canada et ailleurs, de notre capacité à bien les raconter et de leur potentiel à inspirer et à inciter à l'action. Nous faisons connaître des histoires de droits de la personne qui encouragent les gens à agir. Pour ce faire, nous travaillons en partenariat avec les communautés pour recueillir leurs histoires orales en vue d'expositions et d'histoires numériques, nous aménageons plus de 40 000 pieds carrés d'espace d'exposition avec des histoires de droits de la personne et accueillons des expositions itinérantes, et nous interprétons notre contenu par le biais de visites guidées, d'animations dans les galeries, et de programmes éducatifs et publics. Chaque année, nous invitons des dizaines de milliers d'élèves à découvrir les droits de la personne sur place, en classe et en ligne, et nous organisons des discussions approfondies sur les questions relatives aux droits de la personne au Canada et dans le monde entier. Nous encourageons des millions de personnes à réfléchir aux droits de la personne sur nos plateformes de médias sociaux et sur notre site Web.

Notre pratique de conservation – comment nous choisissons le contenu et les façons de raconter les histoires – est ancrée dans la théorie et la pratique, entreprise avec intention et curiosité. Chaque membre de l'équipe prend la responsabilité de concevoir des expériences transformatrices. Nous comprenons que nos choix ont un impact et que nous en sommes responsables.

Nous soutenons et mettons en pratique des principes relatifs aux droits de la personne

« Vivre », ou concrétiser, le travail signifie intégrer les pratiques, les normes et les lois relatives aux droits de la personne dans tous les aspects de notre travail. Nous devons favoriser le changement systémique en tirant parti de notre potentiel de rassemblement et en communiquant activement ce que nous apprenons. Nous sommes un symbole d'espoir et de droits de la personne, qui inspire la réflexion, le dialogue et la compréhension, mais nous aspirons à être plus qu'un symbole. Nous savons que nous devons être un modèle de respect des droits de la personne, en tant que musée et société d'État.

Nous avons construit une culture interne d'équité et de responsabilité et nous continuons à travailler à la mise en œuvre des principes des droits de la personne dans nos méthodes de travail, nos politiques et nos relations. Lorsque nous nous trompons, et lorsque nous excellons, nous communiquons ce que nous avons appris afin de contribuer au développement des secteurs dans lesquels nous travaillons.



Où nous allons

Alors que nous réfléchissons à qui nous sommes et à ce que nous faisons, nous sommes profondément reconnaissants du travail accompli et de l'impact généré dans la poursuite de notre mandat et de notre vision au cours de la première décennie de l'histoire du Musée.

En regardant vers l'avenir, nous sommes prêts à poursuivre ce travail et avons choisi de concentrer nos activités de manière à ce que nous puissions :

- renforcer notre présence en tant que musée pour l'ensemble de la population canadienne, partout au pays;
- avoir un impact durable aujourd'hui et pour les générations futures;
- constituer une équipe engagée, efficace, représentative et ancrée dans les pratiques des droits de la personne.

Nous voyons aussi plus clairement que pour bien faire ce travail, nous devons développer nos capacités internes dans les domaines suivants :

- valeurs et gouvernance;
- prévoyance stratégique;
- renforcement de l'équipe;
- pratique de conservation;
- transformation numérique;
- durabilité.

Nous avons également constaté que pour faire progresser ces trois priorités stratégiques, nous devons concentrer nos efforts sur les objectifs stratégiques suivants :

Priorités stratégiques	Objectifs stratégiques
<p>Portée nationale</p> <p>Nous renforcerons notre présence en tant que musée pour l'ensemble de la population canadienne, partout au pays.</p>	<ol style="list-style-type: none"> 1. Investir dans des outils, des systèmes et des programmes qui permettent à toutes les personnes au Canada d'entretenir des relations étroites avec le Musée. 2. Réimaginer le contenu en ligne et le contenu itinérant afin d'élargir notre impact et notre accès. 3. Élargir la programmation pour toucher davantage de personnes au Canada.
<p>Durabilité</p> <p>Nous aurons un impact durable aujourd'hui et pour les générations futures.</p>	<ol style="list-style-type: none"> 4. Harmoniser et gérer les ressources afin d'assurer la santé financière à long terme. 5. Réduire l'impact environnemental de nos activités et de nos initiatives. 6. Faire progresser la transformation numérique pour soutenir l'efficacité de l'équipe. 7. Développer notre prévoyance stratégique et notre pratique de conservation dans tous les domaines du Musée afin de garantir des choix de contenu alignés, responsables et percutants. 8. Augmenter la fréquentation et les visites répétées pour établir des relations plus profondes et plus marquantes.
<p>Équité</p> <p>Nous constituerons une équipe engagée, efficace, représentative et ancrée dans les pratiques des droits de la personne.</p>	<ol style="list-style-type: none"> 9. Développer des structures internes pour soutenir une culture de respect, d'inclusion et de bien-être. 10. Constituer une équipe représentative de la communauté. 11. Établir des valeurs communes et les appliquer dans tous les aspects de notre travail. 12. Promouvoir les droits de la personne et le renforcement de l'équité dans tous les secteurs.

Priorités et objectifs stratégiques

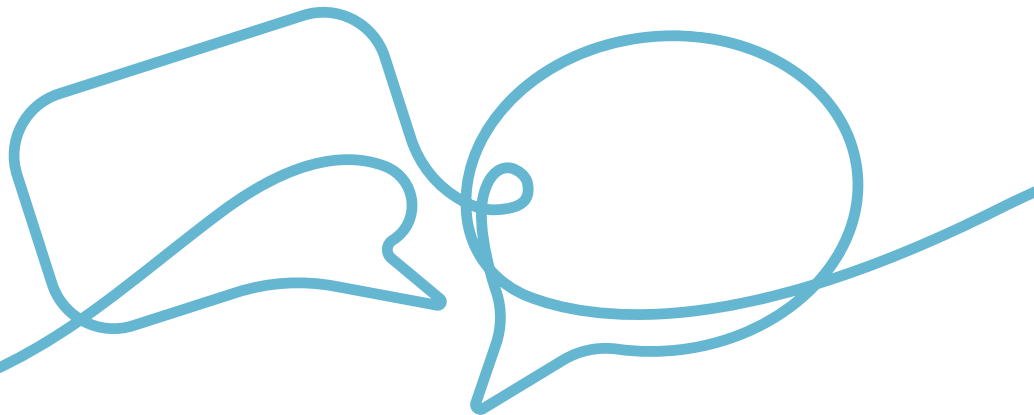
1. Nous renforcerons notre présence en tant que musée pour l'ensemble de la population canadienne, partout au pays.

Portée nationale

Depuis notre ouverture en 2014, nous avons commencé à nous établir à l'échelle locale, nationale et internationale comme un musée de premier plan, un lieu de rassemblement, une attraction touristique et une ressource de confiance. Nous avons créé des relations et des partenariats avec des personnes de tout le pays pour la conception d'expositions, le développement et la programmation, mais il nous reste encore du travail à faire.

Nous devons continuer à accroître notre impact en multipliant et en approfondissant nos relations avec les gens de tout le pays par le biais de contenus numériques, de programmes scolaires, d'expositions itinérantes et d'une forte présence à l'échelle nationale.

D'ici 2029, davantage de personnes au Canada sauront qui nous sommes et ce que nous faisons chaque jour, ici et dans leur communauté locale. Plus de personnes seront curieuses de construire et d'approfondir leurs relations avec nous. Des personnes et des organisations issues d'un large éventail de communautés choisiront de se réunir et d'établir des relations avec nous, et nous aurons des relations solides et des partenaires dans tout le pays, qui travailleront avec nous pour créer des expériences transformatrices favorisant un engagement significatif en faveur des droits de la personne.



1. Investir dans des outils, des systèmes et des programmes qui permettent à toutes les personnes au Canada d'entretenir des relations étroites avec le Musée.

- Nous allons **réimaginer notre modèle d'adhésions, de dons et de bénévolat**, en créant de nouvelles approches qui tiennent compte de toutes les façons dont les gens contribuent à notre vision, et qui se traduisent par un engagement significatif à long terme.
- Nous allons **rafraîchir notre marque**, en nous appuyant sur dix années de croissance pour mieux rapprocher les communautés de nos histoires.
- Nous allons revoir nos **outils et stratégies de médias sociaux** pour nous assurer que nous utilisons les bonnes approches pour nos communautés et les histoires que nous présentons.
- Nous créerons une **nouvelle stratégie Web** qui permettra de trouver un équilibre entre, d'une part, la narration d'histoires, le marketing et l'expérience de visite, et d'autre part, le fait de raconter l'histoire du Musée.
- Nous ouvrirons un **centre d'apprentissage numérique**, doté de technologies et proposant des programmes, qui nous permettra de nous relier aux salles de classe et aux communautés partout dans le pays.

2. Réimaginer le contenu en ligne et le contenu itinérant afin d'élargir notre impact et notre accès.

- Nous élaborerons des contenus en ligne en fonction des programmes scolaires, des expositions itinérantes et des tendances

et questions actuelles en matière de droits de la personne, afin que **nos expositions numériques soient opportunes, pertinentes et liées** à d'autres programmes du Musée.

- Nous concevrons des **expositions itinérantes agiles et accessibles** par des lieux non muséaux, afin d'accroître notre portée au-delà des espaces muséaux traditionnels.
- Nous développerons **la programmation et le marketing** des expositions itinérantes afin d'accroître leur visibilité à l'extérieur du Manitoba et de créer des expériences intégrées allant de la galerie à la communauté, et de la communauté à la salle de classe.

3. Élargir la programmation pour toucher davantage de personnes au Canada.

- Nous **organiserons plus d'excursions virtuelles** dans un plus grand nombre d'écoles au Canada que jamais auparavant.
- Nous **élaborerons un modèle pour élargir le programme Passez à l'action** afin d'atteindre des élèves et des enseignant-e-s partout au pays, en mettant en œuvre avec succès le programme Passez à l'action en Alberta.
- Nous **développerons les programmes publics** en personne et en ligne en organisant des tables rondes, des activités, des visites guidées et des animations dans les galeries.
- Nous **établirons des programmes de formation pour adultes** qui feront participer les entreprises et les organisations de partout au pays.

Nous saurons que nous réussissons parce que :

- Nous sommes une ressource de confiance pour l'ensemble de la population canadienne et collaborons avec les communautés pour promouvoir les droits de la personne. En utilisant un cadre uniforme, nous avons élaboré de nouvelles façons de présenter des contenus qui permettent à nos programmes et expériences d'atteindre plus de personnes aux quatre coins du Canada.
- Notre base de membres et de donateurs et donatrices a augmenté et représente des communautés de tout le pays. Les membres, les donateurs et donatrices et les bénévoles s'engagent de manière significative dans notre travail et approfondissent leurs relations avec nous d'une année à l'autre.
- Davantage de personnes au Canada connaissent le Musée canadien pour les droits de la personne et s'intéressent à nos expositions numériques et à nos histoires en ligne et dans leur communauté.
- Nous comprenons qui interagit avec nous en ligne et dans quel but. Nous mesurons le nombre de connexions ainsi que la profondeur de nos relations en ligne.
- Nos programmes éducatifs sont établis et durables dans les provinces et territoires en dehors du Manitoba.

2. Nous aurons un impact durable aujourd'hui et pour les générations futures.

Durabilité

Mettre l'accent sur la durabilité de notre travail, c'est-à-dire s'assurer que nous pouvons continuer à avoir un impact dans les années à venir, exige que nous fassions attention aux ressources, aux relations et à la manière dont nous effectuons notre travail.

Nous avons considérablement amélioré la précision de notre budgétisation. Et, d'année en année, nous cherchons de nouvelles façons de faire fonctionner le Musée efficacement, en trouvant des moyens d'augmenter les revenus tout en réduisant les dépenses pour équilibrer notre budget. Mais nous avons encore du travail à faire.

En regardant vers l'avenir, nous devons investir progressivement et avec intention dans notre croissance, en optimisant nos flux de revenus et l'efficacité de notre fonctionnement face à l'évolution des réalités économiques, au changement climatique et au paysage social et géopolitique changeant. Pour ce faire, nous devons aligner nos modèles et nos pratiques, en veillant à ce que notre travail soit fondé sur des données et que nos décisions soient guidées par ce que les gens au Canada connaissent et apprécient en matière de droits de la personne aujourd'hui.

D'ici 2029, nous aurons mis en place nos systèmes et capacités internes pour mesurer et soutenir nos activités et notre croissance. Nous aurons perfectionné les compétences nécessaires pour sélectionner ou faire des choix qui auront le plus grand impact, et nous disposerons d'un contenu et de cadres décisionnels pour soutenir une prise de décision efficace dans l'ensemble du Musée. Nous aurons renforcé les sources de revenus, nous comprendrons mieux nos activités et nous saurons comment accroître notre impact.

4. Harmoniser et gérer les ressources afin d'assurer la santé financière à long terme.

- Nous mettrons en œuvre notre cadre **de gestion des risques d'entreprise** dans l'ensemble du Musée et mettrons en place des mécanismes de suivi et d'établissement de rapports réguliers.
- Nous procéderons à un **examen de la structure organisationnelle** afin de nous assurer que notre modèle de dotation en personnel est adapté à notre situation actuelle et à notre croissance future.
- Nous développerons des **programmes de formation pour adultes** adaptés aux besoins d'apprentissage des adultes et des publics professionnels et nous élargirons l'éventail de nos programmes de formation.
- Nous développerons stratégiquement nos activités génératrices de revenus qui soutiennent une expérience exceptionnelle pour les membres du public grâce au **rafraîchissement du Bistro**.
- Nous créerons une **culture de la philanthropie** au Musée en développant la capacité de tous les secteurs du Musée à soutenir l'investissement du secteur privé dans notre travail.
- Nous veillerons à ce que notre bâtiment et nos biens soient bien entretenus et puissent soutenir l'impact que nous cherchons à avoir en mettant en œuvre des **plans de maintenance du cycle de vie** des technologies et des installations.

5. Réduire l'impact environnemental de nos activités et de nos initiatives.

- Nous réfléchissons attentivement à l'impact de nos décisions sur notre planète pour les générations futures en imaginant des améliorations fonctionnelles à **la conception du Jardin de contemplation** et en élaborant un plan du site extérieur.

6. Faire progresser la transformation numérique pour soutenir l'efficacité de l'équipe.

- Nous veillerons à tirer parti de la technologie pour être aussi efficaces que possible en effectuant une **mise à niveau de Dynamics 365**, notre logiciel de gestion financière.
- Nous mettrons en œuvre un nouveau **système de gestion des ressources numériques** pour soutenir notre capacité à présenter des histoires sur les droits de la personne et à créer des expériences transformatrices dans les galeries et en ligne de manière nouvelle et efficace.
- Nous mettrons en place un système de **gestion des relations avec la clientèle** pour nous aider à prendre soin des relations que nous établissons.
- Nous veillerons à ce que notre équipe maîtrise l'utilisation de la **suite de formation MS 365**.

7. Développer notre prévoyance stratégique et notre pratique de conservation dans tous les domaines du Musée afin de garantir des choix de contenu alignés, responsables et percutants.

- Nous mettrons en place un **programme de recherche sur les droits de la personne** afin d'étayer l'élaboration d'un contenu percutant, pertinent et adapté à ce qui est le plus susceptible

d'améliorer la compréhension de la population canadienne à l'égard des droits de la personne.

- Nous poursuivrons la transition vers **l'évaluation de l'impact**, en veillant à ce que la collecte de données, l'analyse et la préparation de rapports soient en phase avec ce travail.
- Nous ferons évoluer nos **pratiques, politiques et procédures en matière de budgétisation et de suivi** afin de favoriser l'analyse des données, la détection des tendances et la préparation de rapports.
- Nous développerons **une théorie et un plan pour les galeries** qui soutiennent une nouvelle façon de tirer parti de nos efforts de recherche pour développer un contenu à toutes les échelles.
- Nous créerons de nouvelles **ressources de formation** pour faciliter la création de visites guidées, d'animations et d'expériences de visite.

8. Augmenter la fréquentation et les visites répétées pour établir des relations plus profondes et plus efficaces.

- Nous mettrons en œuvre une **stratégie de mobilisation du public visiteur** qui nous amènera à réfléchir à tous les aspects de l'expérience de visite du Musée, tant sur place qu'en ligne, afin d'encourager un plus grand nombre de personnes à approfondir leurs relations avec le Musée, nos activités et notre contenu.
- Nous procéderons à des améliorations sur la base d'**exercices de cartographie du parcours des personnes en visite**, afin de garantir à notre public visiteur des expériences exceptionnelles et novatrices.

Nous saurons que nous réussissons parce que :

- Nous sommes un partenaire dynamique qui établit des liens avec de la programmation et de l'information pertinentes sur les droits de la personne. Chaque activité, exposition et programme est conçu, à l'aide d'un cadre uniforme, pour faciliter la transformation et la participation continue, et nous célébrons ce type de transformation chez les autres et en nous-mêmes.
- Nos stratégies et décisions d'affaires reflètent les meilleures pratiques commerciales, l'équité, la durabilité environnementale et financière, et sont régulièrement évaluées et fructueuses.
- Nous utilisons des technologies, des données et des méthodes d'évaluation pour favoriser l'efficacité, la collaboration, l'engagement et l'augmentation de notre portée.
- Nous disposons d'un budget équilibré, et nos réserves et contributions résultant de collectes de fonds sont utilisées pour financer des initiatives et des projets novateurs qui ont un impact.
- Nous encourageons une culture du don, de l'engagement et de la philanthropie pour promouvoir les droits de la personne.

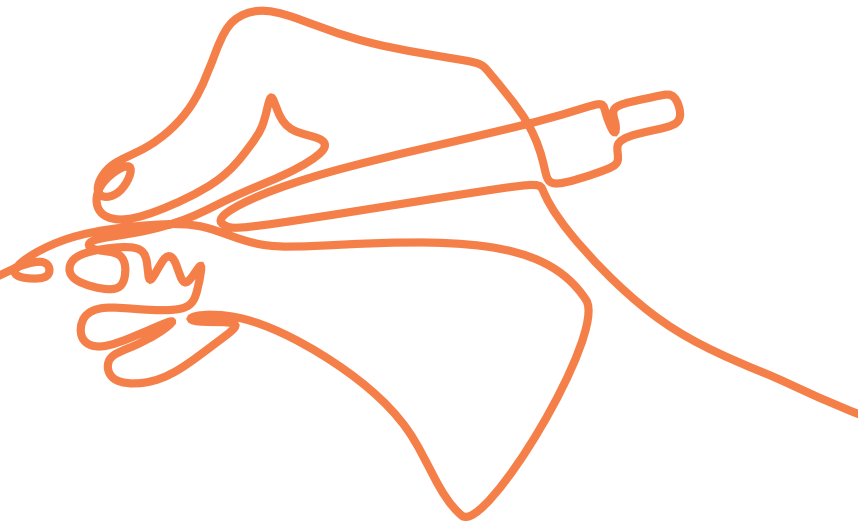
3. Nous constituerons une équipe engagée, efficace, représentative et ancrée dans les pratiques des droits de la personne.

Équité

Nous travaillons à instaurer une culture de l'équité au Musée et reconnaissons que ce travail nécessite des efforts soutenus dans le temps. En mettant l'accent sur l'équité, nous créons un lieu de travail dans lequel notre équipe est fière de travailler, où nos valeurs sont claires et démontrées dans les moments les plus petits comme les plus importants, et où chaque membre de l'équipe se sent en sécurité pour être authentique. Et pourtant, nous avons encore du travail à faire.

Pour l'avenir, nous devons rester fidèles à notre engagement en faveur de l'équité, de l'inclusion et de l'instauration d'une culture des droits de la personne au Musée. Nous devons veiller à ne pas revenir en arrière quant aux progrès que nous avons été amenés à réaliser et à faire en sorte que l'équité soit un résultat et non une simple case à cocher.

D'ici 2029, nos valeurs seront profondément ancrées dans la culture, les systèmes et les politiques de notre lieu de travail. Nous travaillerons activement à la décolonisation de nos modes de connaissance et de nos pratiques et nous serons les modèles d'un changement systémique. Notre équipe sera représentative des communautés qui nous entourent et bien outillée pour remplir notre mandat et concrétiser notre vision.



9. Développer des structures internes pour soutenir une culture de respect, d'inclusion et de bien-être.

- Nous élaborerons un **cadre global de formation et de perfectionnement** fondé sur les droits de la personne, qui soutiendra une culture de formation continue.
- Nous adopterons une **approche systémique** qui favorise un lieu de travail sain et une meilleure compréhension des modes de pensée et de connaissance autochtones.
- Nous mettrons au point une **boîte à outils sur le bien-être** qui intègre une approche systémique pour régir la manière dont nous travaillons ensemble et dont nous nous tenons mutuellement responsables.
- Nous ferons évoluer la **structure de nos conseils d'équité** pour faire en sorte que la diversité de notre équipe soit considérée comme l'une de nos principales forces.

10. Constituer une équipe représentative de la communauté.

- Nous créerons une **stratégie de représentativité de la main-d'œuvre** qui nous aidera à constituer de manière réfléchie une équipe forte et diversifiée, à l'image des communautés qui nous entourent.

11. Établir des valeurs communes et les appliquer dans tous les aspects de notre travail.

- Nous travaillerons ensemble pour établir un nouvel **ensemble de valeurs** qui reflète les croyances et les aspirations de notre équipe.
- Nous créerons un nouveau **cadre de politiques** pour soutenir notre prise de décision à tous les niveaux d'autorité.

12. Promouvoir les droits de la personne et le renforcement de l'équité dans tous les secteurs.

- Nous demanderons le **retour de biens culturels autochtones** sur le site du Musée et travaillerons avec des Aîné-e-s pour veiller à ce qu'ils soient pris en charge d'une manière culturellement appropriée.
- Nous ferons l'**examen de nos contrats types** et de nos autres modes de fonctionnement afin de nous assurer que nos valeurs, notre vision et notre mandat sont clairement communiqués à toutes les personnes avec qui nous faisons des affaires, et que nous définissons des attentes pour nos partenaires commerciaux.

Nous saurons que nous réussissons parce que :

- Le Musée est respecté dans le monde entier pour le fait de vivre ses valeurs.
- Notre équipe est très engagée et représentative de la communauté qui nous entoure.
- Nous avons réalisé des progrès importants dans le respect de nos responsabilités au titre de la Déclaration des Nations Unies sur les droits des peuples autochtones, des appels à l'action de la Commission de vérité et réconciliation du Canada et des appels à la justice de l'Enquête nationale sur les FFA2EADA.
- Notre environnement de travail repose sur des systèmes et des processus qui reflètent nos valeurs.
- Nous démontrons nos valeurs communes dans toutes les façons dont nous travaillons ensemble et avec les personnes qui nous entourent.
- Nous sommes un environnement d'apprentissage continu.



85 Israel Asper Way
Winnipeg, MB
R3C 0L5

Pour nous joindre

Téléphone : 204-289-2000

Sans frais : 1-877-877-6037

TTY : 204-289-2050

info@droitsdelapersonne.ca